

# Árskýrsla 2014 - 2015

Í skýrslunni verður fjallað um helstu verkefni og fjölda mála félagsráðgjafa Selásskóla árið 2014-2015

Félagsráðgjafi Selásskóla er í 50% starfshlutfalli. Í vetur var hann með fasta viðveru þrjá daga vikunnar mánudag, þriðjudag og miðvikudag frá klukkan 9.00 til 16.00.

## *Hlutverk félagsráðgjafa*

Hlutverk félagsráðgjafa er að gæta að velferð nemenda, vera trúnaðar- og talsmaður þeirra. Hann stendur vörð um velferð þeirra og stuðlar að góðri líðan nemenda. Hann aðstoðar þá við að greina styrkleika sína og virkja þá til frekari ávinninga í námi og á persónulegum vettvangi. Áhersla er lögð á að hjálpa nemendum að mæta hindrunum og draga úr áhrifum þeirra.

Hann nýtir sér heildarsýn til að skoða aðstæður nemandans en það felur í sér að gaumgæfa félagslegar-, tilfinningalega og námslegar aðstæður einstaklings sem hann vinnur með hverju sinni.

Félagsráðgjafi er bundinn trúnaði um einkamál nemenda eins og lög kveða á um hverju sinni.

Allir geta leitað til félagsráðgjafans, nemendur, kennarar, starfsfólk, foreldrar og forráðamenn. Viðtalstími er eftir samkomulagi

## *Helstu verkefni félagsráðgjafa*

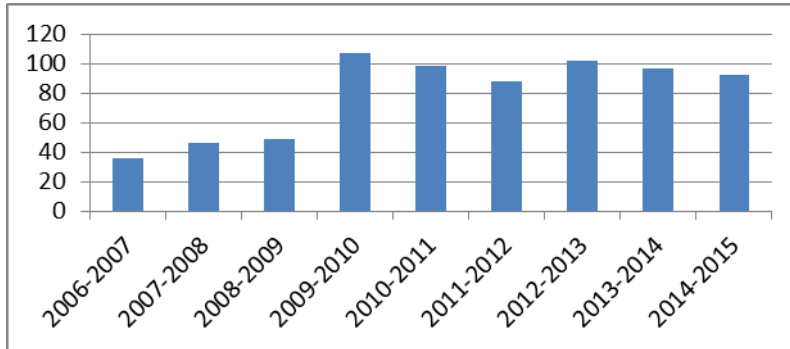
- Persónulegur og félagslegur stuðningur og ráðgjöf við nemendur
- Ráðgjöf og stuðningur varðandi samskiptaerfiðleika og eineltismál
- Ráðgjöf tengd náminu t.d. námstækni og vinnubrögð í námi
- Ráðgjöf og stuðningur til kennara og starfsfólks varðandi málefni nemenda
- Ráðgjöf og stuðningur til foreldra og forráðamanna varðandi málefni nemenda
- Ráðgjafi situr í nemendaverndaráði
- Ráðgjafi situr í eineltisteymi
- Fundir með ýmsum sérfræðingum og kennurum varðandi nemendur
- Ráðgjafi situr í áfallateymi
- Ráðgjafi framkvæmir og vinnur úr tengslakönnunum í bekkjum
- Ráðgjafi er með námskeið í sjálfstyrkingu (Baujan) fyrir nemendur
- Ráðgjafi er með ART- færniþjálfun fyrir nemendur
- Ráðgjafi er með námskeið í sjálfstyrkingu (Fjár sjóðsleitinn) fyrir stráka 8-10 ára

Starf félagsráðgjafa felst í því að greina hver vandinn er og finna úrræði sem hentar nemendunum en það er mjög mismunandi hvað hentar hverjum og einum. Starfið einkennist af mikilli samvinnu milli félagsráðgjafans og kennara og annars starfsliðs skólans auk skólasálfræðings og fleiri sérfræðinga er koma að málefnum nemenda og foreldra þeirra.

### Fjöldi mála árið 2014-2015

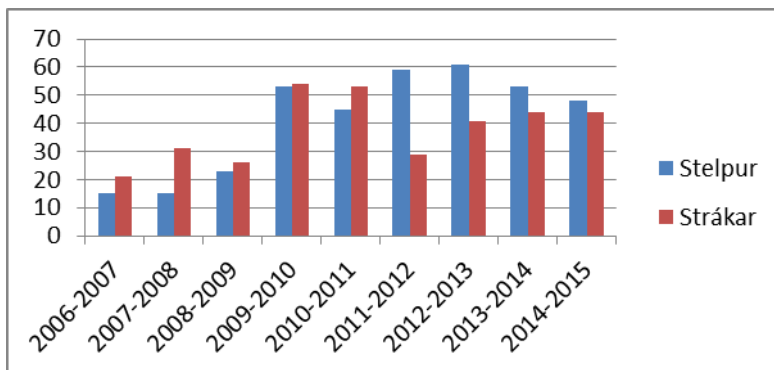
Í Selásskóla voru 224 nemandur skólaárið 2014-2015. Félagsráðgjafi hafði afskipt af 92 nemendum eða foreldrum þeirra en það eru 42% nemenda við skólann (sjá töflu 1). Það var mikil aukning á fjölda nemenda árið 2009 til 2010 ástæðan er sú að gerð var viðbragsáætlun í eineltismálum og jókst þá fjöldi nemenda hjá félagsráðgjafa.

Tafla 1. Fjöldi nemenda sem komu í viðtal til félagsráðgjafa



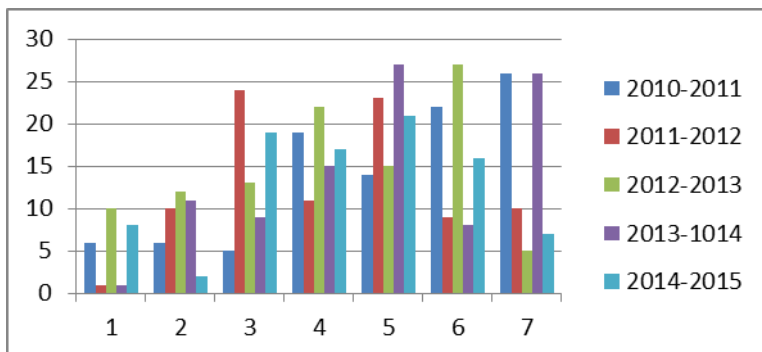
Nemendurnir skiptust í 44 stráka og 48 stelpur (sjá töflu 2).

Tafla 2. Fjöldi nemenda skipt eftir kyni



Flestir nemendur sem félagsráðgjafi hafði afskipti af á árinu voru í þriðja og fimmta bekk (sjá töflu 3).

Tafla 3. Skipting nemenda eftir árgöngum sem félagsráðgjafi hitti skólaárin 2010-2015



Félagsráðgjafi var með tengslakönnun í nokkrum bekkjum og fylgdi hann þeim málum eftir fram á vorið.

Haft var samband við ýmsar stofnanir vegna einstakra mála s.s. þjónustumiðstöð Árbæjar og Sjónarhól.

### ***Tegund mála***

Félagsráðgjafi flokkar mál í þrjú flokka: einstaklingsmál, eineltismál og námskeið.

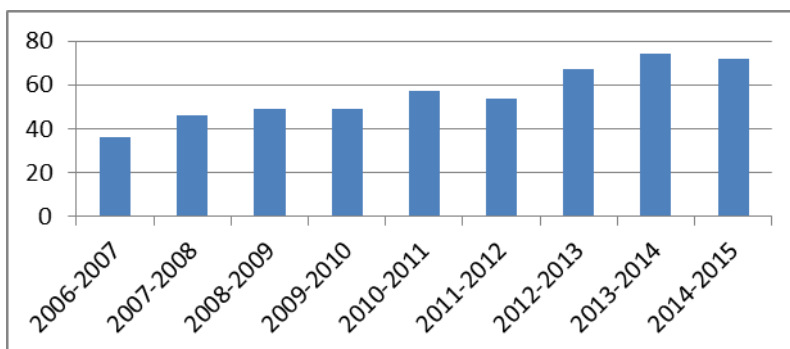
### ***Einstaklingsmál***

Einstaklingsmál voru 72 (sjá töflu 4). Einstaklingsmál eru mál þar sem nemandi, foreldri eða kennari hefur samband við félagsráðgjafa vegna persónulegra eða félagslegra erfiðleika nemandans og veittur er stuðningur og ráðgjöf í t.d. formi viðtala. Það var mismunandi hve mikil afskipti félagsráðgjafi hafði af máli, stundum ræddi félagsráðgjafi einu sinni við barn eða foreldra þess en í öðrum málum voru afskipti meiri en það fór allt eftir eðli málsins.

Kennarar eru yfirleitt þeir sem hafa samband við félagsráðgjafa og óska eftir aðstoð. Stundum hafa foreldrar samband og einnig koma nemendur sjálfir.

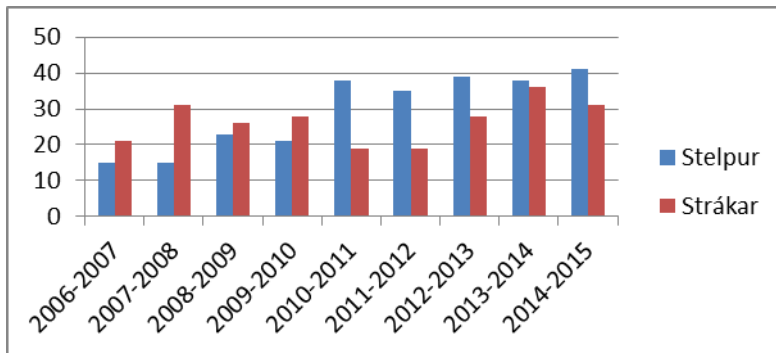
Flestir nemendur sem komu í einstaklingsviðtöl áttu við vanlíðan að stríða. Þeim leið illa annað hvort heima eða í skólanum. Oft var um samskiptaerfiðleika við aðra nemendur að ræða, veika sjálfsmýnd, kvíða eða erfiðleika heima fyrir.

*Tafla 4. Fjöldi einstaklingsmála*



Tafla 5. sýnir skiptingu einstaklingsmála eftir kyni, af 72 einstaklingum þá komu 31 strákur og 41 stelpa í viðtal.

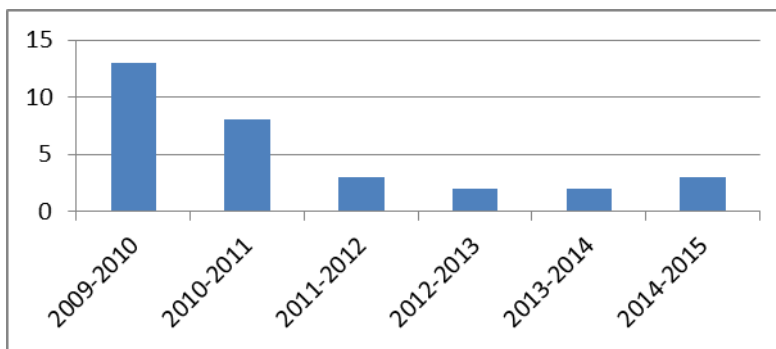
Tafla 5. Fjöldi einstaklingsmála eftir kyni



### Einelti

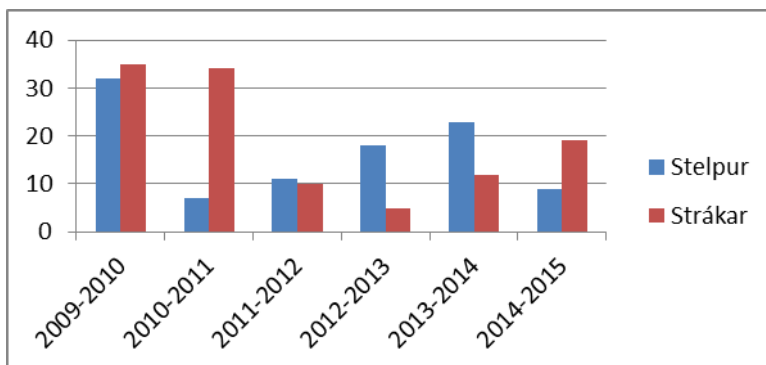
Skólaárið 2009-2010 var gerð viðbragðsáætlun í einstaklingsmálum til að fara eftir ef grunur væri á einelti. Félagssráðgjafinn heldur skrá yfir öll þau mál sem unnin eru eftir áætluninni. Árið 2014-2015 bárust þrjú mál þar sem um einelti var að ræða (sjá töflu 6) og komu 28 nemendur í viðtal vegna þeirra mála. Fyrsta árið eftir að áætlunin var gerð bárust 13 mál, annað árið bárust átta mál. Síðan þá hafa eineltismálin verið á bilinu tvö til þrjú á ári.

Tafla 6. Fjöldi mála vegna samskiptaerfiðleika eða eineltis



Það komu 7 stelpur og 19 strákar í viðtal vegna eineltis. Hlutfall kynjanna var mjög ójafn ( sjá töflu 7).

Tafla 7. Fjöldi nemenda sem kom í viðtal vegna samskiptaerfiðleika eða eineltis eftir kyni



## Námskeið

### Baujan sjálfstyrkingarnámskeið

Á hverju ári heldur félagsráðgjafi sjálfstyrkingarnámskeið sem nefnist Baujan og höfundur efnisins nefnist Guðbjörg Thoroddsen. Á námskeiðinu læra nemendur betur á tilfinningar sínar og fá þjálfun í að tengja þær andlegri og líkamlegri líðan. Það styrkir nemendur í að takast á við erfiðleika sem mæta þeim í daglegu lífi t.d. í erfiðum samskiptum heima og í skóla. Það hefur reynst vel að bjóða upp á sjálfstyrkingar námskeið í þeim bekkjum þar sem samskiptaerfiðleikar hafa verið. Yfirleitt eru fjórir til fimm einstaklingar á námskeiðinu í einu. Fjöldi námskeiða á hverju ári er mjög mismunandi og fer það eftir þörfinni. Eitt námskeið var haldið á þessu ári.

Tafla 8. Fjöldi nemenda skipt eftir kyni sem fara á sjálfstyrkingarnámskeiðið Baujan

Skólaár	Stelpur	Strákar
2009-2011	17	0
2011-2012	0	10
2011-2012	27	0
2012-2013	8	0
2013-2014	4	0
2014-2015	5	0

### ART-þjálfun

Haustið 2011 fór félagsráðgjafinn á námskeið til að læra að vera með farnipjálfun í ART. ART stendur fyrir Aggression Replacement Training. Á námskeiðinu er lögð áhersla á að þjálfa hjá börnum þrjá þætti en þeir eru félagsfærni, sjálfstjórn (reiðistjórnun) og efling siðferðisþroska. Í ár fóru 4 stelpur úr 1 bekk á námskeið í félagsfærni.

Tafla 9. Fjöldi nemenda sem fór á ART námskeið

Skólaár	nemendur
2011-2012	9
2012-2013	17
2013-2014	8
2014-2015	4

### Fjár sjóðsleit sjálfstyrkingarnámskeið

Námskeiðið er ætlað strákum sem hafa gott af bættri sjálfsmynd og meira sjálfstrausti. Markmiðið er að styrkja sjálfsmynd og sjálfstraust barna með skemmtilegum leikjum og verkefnum.

Tafla 10. Fjöldi nemenda sem fór á sjálfstyrkingarnámskeiðið Fjár sjóðsleit

Skólaár	nemendur
2013-2014	4
2014-2015	0

### ***Forvarnir***

Hluti af starfi félagsráðgjafa er að sinna forvörnum. Mikil áherslan hefur verið á að draga úr einelti í skólanum en félagsráðgjafi gerir það með fræðslu og viðtölum meðal annars við kennara, foreldra og nemendur.

Í ár var félagsráðgjafinn með bekkjafundi í 3, 4 og 5 bekk ásamt bekkjakennara. Mikilvægi bekkjafunda kom glögglega í ljós þar sem samskiptaerfiðleikar í bekknum minnkuðu. Á fundunum gátu börnin tjáð sig reglulega um það sem var að angra þau og fengið lausn á sínum málum.

Mikilvægt er að kenna börnum hvernig þau eiga að bregðast við ef einhver beitir þau kynferðislegu ofbeldi. Fræðsla um þetta efni hjálpar börnum að vernda sjálfa sig og leita hjálpar ef þau verða fyrir ofbeldi. Í haust var fengin fræðsla frá samtökunum Blátt áfram. Sú fræðsla er Brúðuleikhús sem nefnist Krakkarnir í hverfinu. Auk þess kom Blátt áfram með fyrirlestur í sjöunda bekk og var með fræðslu um kynferðislegt ofbeldi. Sú fræðsla var kynjaskipt.

Samtökin Réttindi barna stóðu að framleiðslu teiknimyndar sem upplýsir börn um hvað er kynferðislegt ofbeldi og hvernig þau geti brugðist við þeirri ógn. Myndin kom út í byrjun ársins 2011 og er fyrir þriðja bekk. Kennarar í þriðja bekk ásamt félagsráðgjafanum sýndu myndina fyrir bekkinn. Í kjölfar myndarinnar urðu líflegar umræður.

Auk þess ræddi félagsráðgjafinn ásamt hjúkrunarfræðingi við börn í 1. bekk um kynferðislegt ofbeldi.

Guðbjörg Edda Hermannsdóttir  
Félagsráðgjafi